



2 rue de la gare
18400 LUNERY
Tél : 02 48 68 93 37

Centre de transit/tri/cisaillage des métaux, et dépollution des VHU à SAINT FLORENT SUR CHER (18)

Etude de faisabilité

Avril 2020

Chargé d'étude



59, avenue de Marinville
94100 SAINT MAUR DES FOSSES
Tél : 01 48 89 67 38
www.arcoe.fr

Sommaire.

1. Implantation	3
2. Classement ICPE et IOTA.....	6
3. Flux des matériaux.....	8
3.1 Transit/tri/cisaillage métaux.....	8
3.2 Dépollution des VHU	10
4. Schéma d'exploitation	11
5. Moyens	12
5.1 Personnel et horaires.....	12
5.2 Equipements.....	12
5.3 Aménagements.....	13
5.4 Réseau eaux pluviales.....	16
5.5 Réseau eaux usées.....	16
5.6 Réseau incendie.....	16
Table des illustrations.	
Figure 1. Vue aérienne cf 1/50000.....	3
Figure 2. Carte IGN cf 1/25000	3
Figure 3. IGN cf 1/5000.....	4
Figure 4. Zone Ux.....	4
Figure 5. Parcelles cadastre	6
Figure 6. Schéma d'exploitation	11

1. Implantation

Abords



Figure 1. Vue aérienne cf 1/50000



Figure 2. Carte IGN cf 1/25000

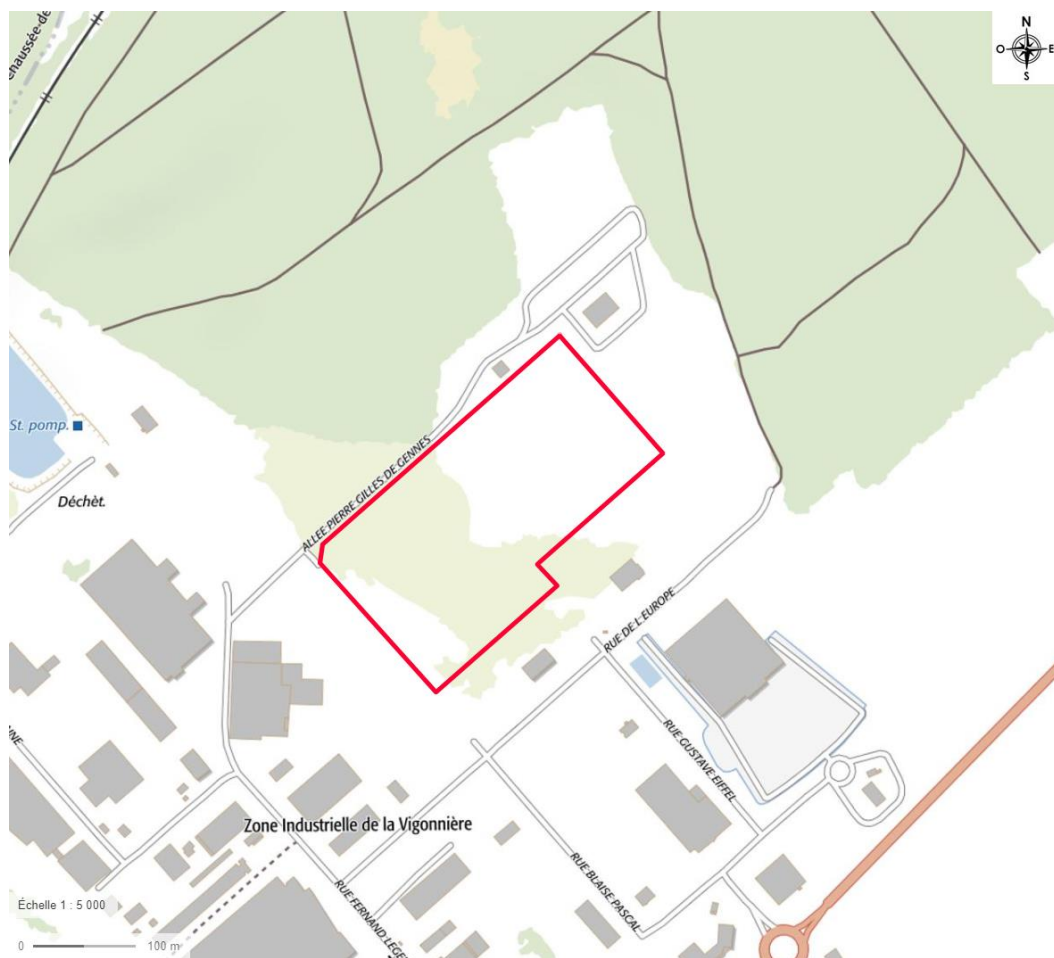


Figure 3. IGN cf 1/5000

Plan local d'urbanisme intercommunal de FERCHER PAYS FLORENTAIS

En cours de finalisation. Objectif : fin 2020.

Future Zone Ux. Secteur d'activités mixtes. Au bord d'un bois classé et ZNIEFF 2.

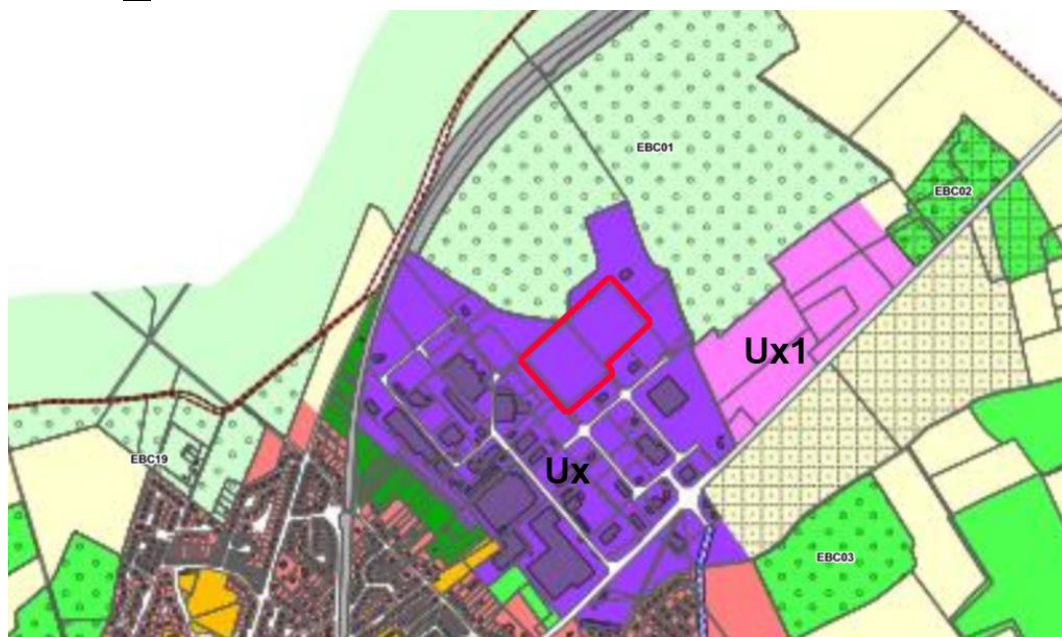


Figure 4. Zone Ux

Dispositions applicables à la zone Ux

« Zone urbaine à vocation économique ; Ux1 correspondant à la ZAC Terres des Brasses ; Uxer, secteur urbain consacré à un projet d'installation d'équipements photovoltaïque adaptés au sol. (extraits du rapport de présentation) ».

1) Destination des constructions, usages des sols et natures d'activité

Article 1 : Interdiction et limitation de certains usages et affectations des sols, constructions et activités

Cf dispositions générales applicables à l'ensemble des zones urbaines, auxquelles s'ajoutent les règles suivantes.

1.1 Usages et affectations des sols, types d'activités, destinations et sous-destinations interdits

- Dans l'ensemble de la zone Ux, secteurs compris, sont interdits :

- Les exploitations agricoles et forestières,
- Les campings et les caravansings,
- Les habitations légères ou de loisirs,
- Les dépôts de véhicules,
- Le stationnement des caravanes isolées, au-delà d'une durée de 3 mois,
- L'ouverture et l'exploitation de carrières.

1.2 Types d'activités, destinations et sous-destinations autorisés sous conditions

- Dans l'ensemble de la zone Ux, hors secteur Ux1, sont autorisés :

- Les activités de secteurs secondaire ou tertiaire : constructions destinées à l'industrie, entrepôt, bureaux, installations classées pour la protection de l'environnement soumises à autorisation, à déclaration ou à enregistrement, à condition :
 - . Qu'elles soient compatibles, par leur fonctionnement, avec la proximité d'habitation,
 - . Que des dispositions soient prises afin d'éviter une aggravation des nuisances ou risques pour le voisinage : nuisance, incendie, explosion...
 - . Et que les nécessités de leur fonctionnement, lors de leur ouverture comme à terme, soient compatibles avec les infrastructures existantes.
- Les constructions à destination d'activités : d'artisanat et commerce de détail, la restauration, et activités de services accueillant de la clientèle à condition qu'elles soient liées aux constructions, installations ou aménagements autorisés sur la zone.
- Les équipements d'intérêt collectif et services publics
- Les affouillements et exhaussements de sol, à condition qu'ils soient liés aux travaux de construction ou d'aménagement paysager des espaces libres ou de gestion des eaux pluviales ou qu'ils sont rendus nécessaires pour l'exploitation des énergies renouvelables, notamment géothermiques,
- Les constructions à destination d'habitation, conciergerie, poste de gardiennage, à condition :
 - Qu'elles soient destinées aux personnes dont la présence est indispensable pour assurer le fonctionnement ou le gardiennage des constructions, installations et aménagements autorisés sur la zone, et qu'elles fassent partie intégrante de la construction (y compris accolée) ou de la composition architecturale de l'ensemble où se situe l'activité, ou l'installation destinée au service public, ou d'intérêt collectif.
- Les dépôts de matériaux, à condition qu'ils soient dans des bâtiments spécifiques ou dans des enclos de matériaux durables les cachant à la vue du public.

Article zones urbanisées

8.2.1 EU demander convention de raccordement

8.3 St Florent > récupération de EP sur la parcelle

Articles zone Ux

3.1.1 emprise au sol des bâtiments < 80%

3.2.1 H non réglementée,

3.3.1 d>10m bâtiment / limite alignement opposé

3.4.1 d>5m ou >H/2 bâtiment/limite séparative sauf si mur CF

5.1 1 arbre pour 4VL

6.2 stationnement 1 place/100m² et 1/45m² bureaux

7 1 emplacement container déchets >10m²

Cadastre

Parcelles N°421 (28330m²) /440 (25120m²).

Surface totale = 53450 m² = 5.3 hectares

Propriétaire : CHABANY prévu

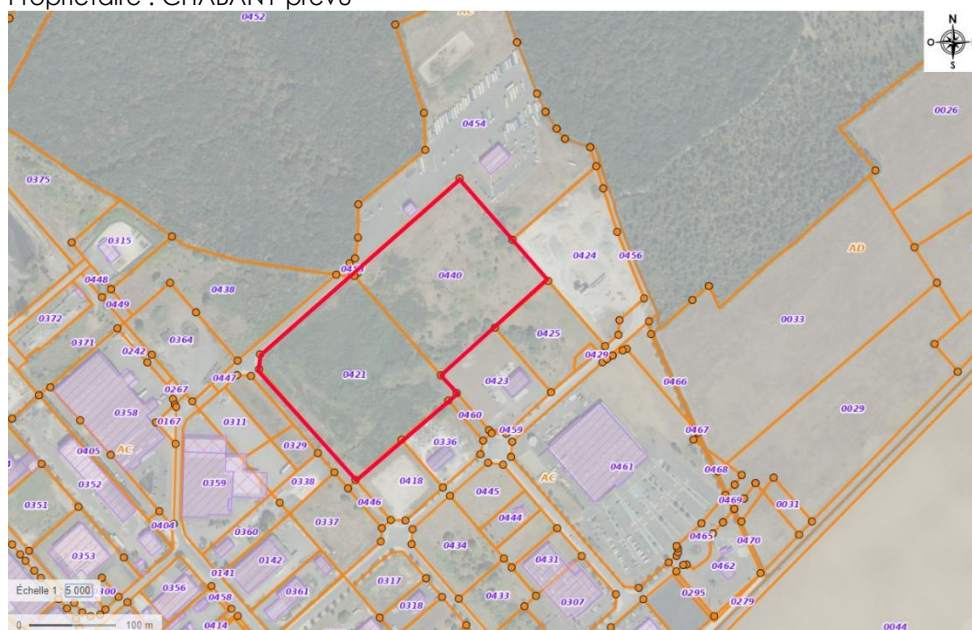


Figure 5. Parcelles cadastre

2. Classement ICPE et IOTA

□ L'activité de transit/tri/cisaillage des métaux sera similaire au site CHABANY de VILLENEUVE LE ROI

Libellé des rubriques ICPE avec seuils	Désignation des installations selon les critères de la nomenclature	Rubrique nomenclature/ Classement
<p>1435 - Stations-service : installations, ouvertes ou non au public, où les carburants sont transférés de réservoirs de stockage fixes dans les réservoirs à carburant de véhicules à moteur, de bateaux ou d'aéronefs.</p> <p>Le volume annuel de carburant liquide distribué étant</p> <p>2. supérieur à 100m³ d'essence ou 500m³ au total mais inférieur à 20000m³</p> <p>> Déclaration contrôlée</p>	<p>Volume annuel</p> <p>500m³ fuel</p> <p><u>Extérieur</u> à coté atelier</p>	<p>1435-2</p> <p>Déclaration contrôlée</p>
<p>2711 - Installation de transit regroupement tri de déchets d'équipements électrique et électro., à l'exclusion des activités visées aux rubriques 2719</p> <p>Le volume susceptible d'être entreposé étant</p> <p>2. supérieur ou égal à 100m³ et inférieur à 1000m³ > Déclaration contrôlée</p>	<p>Transit regroupement de DEEE</p> <p>200m³</p> <p><u>Extérieur</u>, alvéole dédiée</p>	<p>2711-2</p> <p>Déclaration contrôlée</p>
<p>2713 - Installation de transit regroupement tri de métaux ou de déchets de métaux non dangereux, d'alliages de métaux ou de déchets d'alliages de métaux non dangereux, à l'exclusion des activités visées aux rubriques 2710, 2711 et 2712.</p> <p>La surface étant :</p> <p>1. supérieure ou égale à 1000m² > Enregistrement</p>	<p>Tri, conditionnement et recyclage de métaux ferreux et non ferreux</p> <p>Sur une surface de 150x150=22500 m²</p> <p><u>Bâtiment et extérieur</u></p>	<p>2713-1</p> <p>Enregistrement</p>
<p>2714 - Installation de transit, regroupement, tri, ou préparation en vue de la réutilisation de déchets non dangereux de papiers, cartons, plastiques, caoutchouc, textiles, bois à l'exclusion des activités visées aux rubriques 2710, 2711 et 2719.</p> <p>Le volume susceptible d'être présent dans l'installation étant</p> <p>2. Supérieur ou égal à 100 m³ mais inférieur à 1000 m³ > Déclaration</p>	<p>Une alvéole de bois B</p> <p>7m x 3m x 2m = 45m³</p> <p><u>Extérieur</u>, alvéole dédiée</p>	<p>2714</p> <p>Non Classé</p>

2716 - Installation de transit, regroupement, tri, ou préparation en vue de la réutilisation de déchets non dangereux non inertes à l'exclusion des installations visées aux rubriques 2710, 2711, 2712, 2713, 2714, 2715 et 2719. Le volume susceptible d'être présent dans l'installation étant : 2. Supérieur ou égal à 100 m³ mais inférieur à 1000 m³ > Déclaration Contrôlée	Une alvéole de DAE vrac 7m x 3m x 3m = 70m32712-1 <u>Extérieur</u> , alvéole dédiée	2716 Non Classé
2718 - Installation de transit, regroupement ou tri de déchets dangereux, à l'exclusion des installations visées aux rubriques 2710, 2711, 2712, 2719, 2792 et 2793. 1.La quantité de déchets dangereux susceptible d'être présente dans l'installation étant sup ou égale à 1t > Autorisation	Transit de batteries usagées Volume annuel 220 tonnes Quantité maximum sur site inférieur à 40 tonnes <u>Dans le bâtiment</u>	2718-1 Autorisation Rayon 2km
2791 - Installation de traitement de déchets non dangereux à l'exclusion des installations visées aux rubriques 2517, 2711, 2713, 2714, 2716, 2720, 2760, 2771, 2780, 2781, 2782, 2794, 2795 et 2791. La quantité de déchets traités étant : 1.supérieure ou égale à 10t/j > Autorisation	<u>Dans bâtiment</u> Presse à briqueter (3 u) : 60 tonnes/jour Presse à paqueter (2 u) : 120 tonnes/jours <u>Extérieur</u> Cisaille (2 u) : 120 tonnes/jour	2791-1 Autorisation Rayon 2km
4718 - Gaz inflammables liquéfiés de catégorie 1 et 2 (y compris GPL) et gaz naturel (y compris biogaz affiné, lorsqu'il a été traité conformément aux normes applicables en matière de biogaz purifié et affiné, en assurant une qualité équivalente à celle du gaz naturel, y compris pour ce qui est de la teneur en méthane, et qu'il a une teneur maximale de 1 % en oxygène). La quantité totale susceptible d'être présente dans l'installation étant : 1.Pour le stockage en récipients à pression transportables Sup ou égale à 6 t mais inférieure à 35 t > Déclaration contrôlée	La quantité susceptible d'être présente : 3 bouteilles de propane = 10kg maxi <u>Extérieur</u>	4718 Non Classé
4725 - Oxygène (numéro CAS 7782-44-7). Quantité susceptible d'être présente étant : 2.Supérieure ou égale à 2t mais inférieure à 200t >Déclaration	La quantité susceptible d'être présente : 10 bouteilles 3kg O2/bouteilles= 30kg maxi <u>Extérieur</u>	4725 Non Classé
4734 - Produits pétroliers spécifiques et carburants de substitution : essences et naphthas ; kérosènes (carburants d'aviation compris) ; gazoles (gazole diesel, gazole de chauffage domestique et mélanges de gazoles compris) ; fioul lourd ; carburants de substitution pour véhicules, utilisés aux mêmes fins et aux mêmes usages et présentant des propriétés similaires en matière d'inflammabilité et de danger pour l'environnement. La quantité totale susceptible d'être présente dans les installations étant : 2.Pour les autres stockages : Sup. ou égale à 50 t au total, mais inf. à 100 t d'essence et inf. à 500 t au total. >Déclaration Contrôlée	La quantité susceptible d'être présente : 2 cuves de fuel = 15m3 soit 12675kg = 13tonnes maxi sur site <u>Extérieur</u>	4734 Non Classé

□ L'activité VHU sera similaire au site FERROLAC à LUNERY

2712 -Installation d'entreposage, dépollution, démontage ou découpage de véhicules hors d'usage ou de différents moyens de transports hors d'usage. 1.dans le cas de véhicules terrestres hors d'usage :La surface de l'installation étant sup. ou égale à 100 m²	Surface utilisée 700 m² <u>Extérieur</u> , aire dédiée	2712-1 Enregistrement
---	--	--------------------------

IOTA loi sur l'eau

2.1.5.0 Rejet d'eaux pluviales dans les eaux douces superficielles ou sur le sol ou dans le sous-sol, la surface totale du projet, augmentée de la surface correspondant à la partie du bassin naturel dont les écoulements sont interceptés par le projet, étant : 2.supérieure à 1ha mais inférieure à 20ha	Surface bâtiments 6144m2 Surface plateformes 45000m2 Eaux infiltrées sur site	2.1.5.0-2 Déclaration
--	--	--------------------------

3. Flux des matériaux

3.1 Transit/tri/cisaillage métaux

□ *Modèle de référence : site CHABANY à VILLENEUVE LE ROI (91)*

>Cf Dossier ICPE ARCOE 2009

Code produit	Composition	Origine	Tonnage entrants (en tonnes par an)	Aire dédiée sur le centre
E8	Chutes neuves, tôles	100% automobile, constructeurs ou sous-traitants	PREVU : 50000 T	En transit dans le bâtiment et sur plateforme extérieure Les grandes dimensions sont compactées dans la presse à paqueter
BF	Tournures usinage > Briquettes de reconstitution	100% automobile	PREVU : 50000 T	Briquettes de reconstitution en aval des presses à briqueter dans bâtiment
T42	Tournures usinage de fonte	100% automobile	PREVU : 10000 T	Dans bâtiment, pour alimenter presses à briqueter
Fonte	Blocs moteur, radiateurs	Automobile BTP	PREVU : 1000 T	Plateforme extérieure
E3	Poutrelles démolition du BTP	Démolition BTP	PREVU : 8000 T	Grosses dimensions en alimentation de la cisaille, pour créer des petites dimensions
Non ferreux	Aluminium, cuivre, zinc	Démolition BTP, industriels	PREVU : 1000 T	Plateforme extérieure
			PREVU : 120000 T	

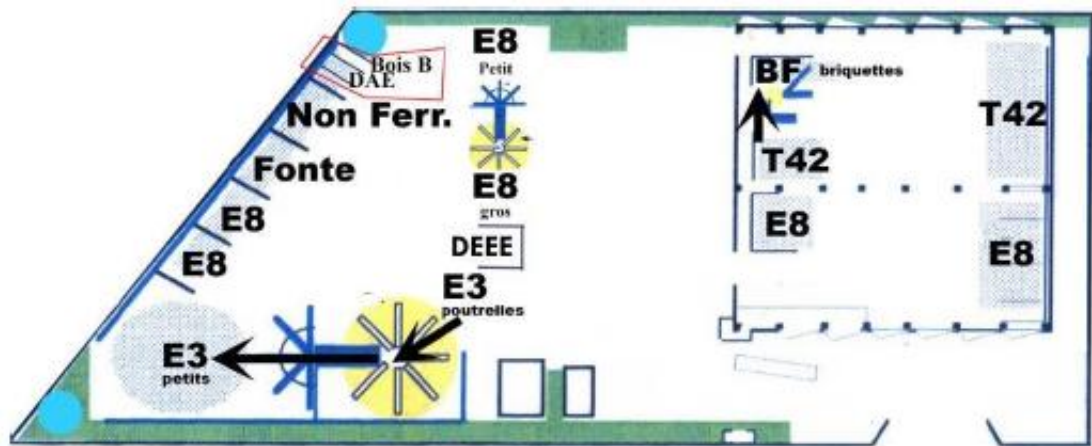
Code produit	Composition	Tonnage prévu	Volume stocks
E8	Chutes neuves, tôles	50 000 tonnes/an (42%) 4 200 tonnes/mois moyen 1 000 tonnes/semaine moyen 1 500 tonnes/semaine pointe	2400 m3/semaine moyen 3600 m3/semaine pointe hauteur stock maxi = 3m/moy 2m surface stock maxi = 1800 m²
BF	Tournures usinage > Briquettes de reconstitution	50 000 tonnes/an (42%) 4 200 tonnes/mois moyen 1 000 tonnes/semaine moyen 1 500 tonnes/semaine pointe	2400 m3/semaine moyen 3600 m3/semaine pointe hauteur stock maxi = 3m/moy 2m surface stock maxi = 1800 m²
T42	Tournures usinage de fonte	10 000 tonnes/an (8%) 850 tonnes/mois moyen 200 tonnes/semaine moyen 300 tonnes/semaine pointe	500 m3/semaine moyen 700 m3/semaine pointe hauteur stock maxi = 3 m/moy 2m surface stock maxi = 375 m²
Fonte	Blocs moteur, radiateurs	1 000 tonnes/an (1%) 80 tonnes/mois moyen 20 tonnes/semaine moyen 30 tonnes/semaine pointe	50 m3/semaine moyen 75 m3/semaine pointe hauteur stock maxi = 3 m/moy 2m surface stock maxi = 40 m²
E3	Poutrelles démolition du BTP	8 000 tonnes/an (7%) 700 tonnes/mois moyen 150 tonnes/semaine moyen 230 tonnes/semaine pointe	400 m3/semaine moyen 600 m3/semaine pointe hauteur stock maxi = 7 m/moy 5m surface stock maxi = 150 m²
Non ferreux	Aluminium, cuivre, zinc	1 000 tonnes/an (1%) 80 tonnes/mois moyen 20 tonnes/semaine moyen 30 tonnes/semaine pointe	50 m3/semaine moyen 75 m3/semaine pointe hauteur stock maxi = 3 m/moy 2m surface stock maxi = 40 m²
		120 000 tonnes/an 10 000 tonnes/mois moyen 15 000 tonnes/mois maximum stock maximum sur site = 3500 tonnes	Stock maximum sur site = 9000 m3 Surface stock maximum = 4200 m2

>Déclaration DEEE en 2018 : 1 alvéole ext DEEE

Longueur 10m x largeur 10m, hauteur stock 2m, soit stock 200m3

>PAC 06/2018 : 2 alvéoles DAE et bois

Longueur 7m x largeur 3m, hauteur stock 3m soit 2 stocks 70m3



E8



BF



T42



FONTE



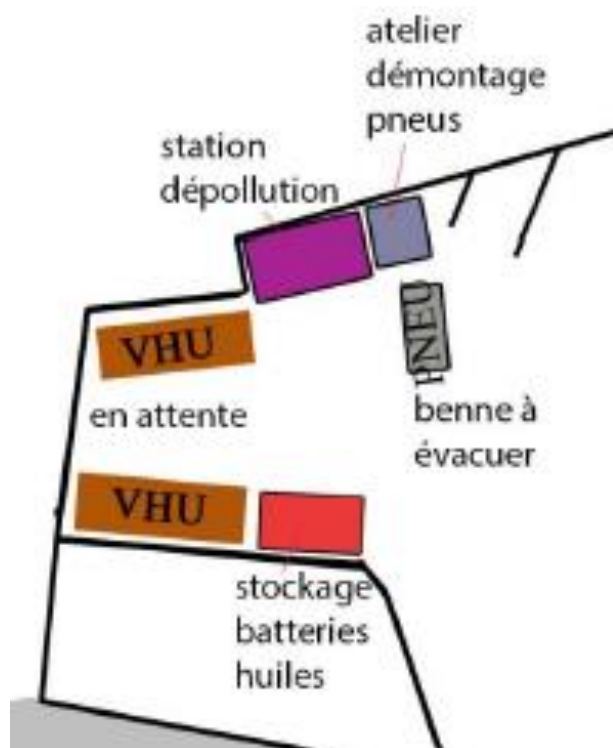
E3

NON
FERREUX

3.2 Dépollution des VHU

□ *Modèle de référence : site FERROLAC à LUNERY (18)*

>demande agrément VHU 02/2020



FLUX ET ORIGINE DES VHU

La quantité de Véhicules Hors d'Usage pouvant être traitée sur site est égale à :

4 VHU/jour soit 1000 VHU/an. (1 an = 250 jours travaillés)

Les VHU entrants sur le site n'ont qu'une origine possible :

- Les particuliers / garages / fourrières / assurances : dans ce cas, les dispositions de l'article R322-9 du Code de la Route sont respectées. Le certificat d'immatriculation (ou à défaut un document émanant de la Préfecture) est systématiquement demandé. Un **certificat de destruction de véhicule est délivré au propriétaire. La mention « vendu le » ou « cédé le » pour destruction est apposée sur le certificat d'immatriculation.** Par ailleurs, pour chaque lot de VHU dépollués envoyé vers un broyeur pour destruction, un bordereau de suivi des VHU sera également émis.

Cette activité sera exploitée à Saint Florent sur Cher, dans des conditions similaires, mais sur une aire dédiée isolée et entourée de murs en blocs béton.

La surface de cette aire de dépollution VHU est 30x40=1200m².

Après dépollution, les VHU dépollués sont envoyés à l'extérieur en centres de broyage agréés.

4. Schéma d'exploitation

A partir des 2 sites déjà exploités par CHABANY/FERROLAC :

- à Villeneuve le Roi (pour le transit/tri/cisaillage de métaux). Bâtiments, plateforme et équipements similaires. Le terrain de Villeneuve le Roi est 2 fois plus petit.
- à Lunery (pour les VHU)



Figure 6. Schéma d'exploitation

5. Moyens

5.1 Personnel et horaires

Personnel

50 20 exploitation
 20 transports
 10 administratifs

Horaires

Clients	Lundi à vendredi :	6h00 à 19h00
	Samedi :	fermé
Personnel	Lundi à vendredi :	6h00 à 19h00
	Samedi :	fermé

5.2 Equipements

□ Photos CHANY Villeneuve le Roi et FERROLAC Lunery

2 presses cisailles AKROS HENSCHEL CTV 1000-BHL, 460KW, poussée 1000 T, 15 à 33 T/H, 60 T/j
 2 grues fixes SERAM S40 17EAS, 40 T.m



3 Presses à briqueter 110CV, 5 T/H, 20T/j



2 Presses à paqueter 250CV, 10 T/H, 60T/j



4 grues mobiles 22 tonnes,



2 camions remorques



2 chargeurs sur pneus, 1 chariot élévateur,

Dépollution démontage de VHU	Une station de dépollution avec toit et rétention ; Module d'aspiration 4 fluides (huiles/liquide de frein, lave-glace/liquide de refroidissement, essence, gasoil) ; Kits de forage des réservoirs ; Fûts de récupération des fluides ; Une machine d'extraction des fluides frigorigènes ; Une bouteille de récupération des fluides frigorigènes ; Une balance de pesage 5% pour les fluides frigorigènes ; Un déclencheur d'airbag ; Une clé à choc pneumatique ; Un déjanteur ; Une machine à découper le verre ; Bennes de stockage.
------------------------------------	---



5.3 Aménagements

□ Photos CHABANY Villeneuve le Roi

Plateforme

4.5 hectares en 2 phases

Béton > bâtiment, atelier, alvéoles

Enrobés > plateforme extérieure

Stationnement VL au total 65 places (1 place/100m² > 60 et 1/45m² bureaux > 3)



Clôture et aménagements périphériques

Métallique 2m

Espaces verts largeur 5m entre clôture et stationnements VL

Pont bascule

Longueur 18m et 2 rampes 5m

Surélevé +0.20m

Détecteurs radioactivité



Murs de séparation alvéoles de stockage

Blocs béton préfa type megablocs, 50cm épais

Hauteur 3m minimum, H à calculer suivant FLUMilog pour DAE et bois



Bâtiment

6000 m2 d'un seul tenant, 82m int (2 travées avec poteaux)) X 73m int (6 travées sans poteaux),

Hauteur 15m faitage 12m sous toiture > distance mini 6m à la limite du terrain cf PLUi

Structure métallique,

Bardage double,

Dalle béton

Toiture bac acier et étanchéité

Bureaux 160m2 séparés par murs CF2H, dans le bâtiment, devant le pont bascule

1 façade ouverte sur plateforme avec auvent





Atelier

Pièces détachées
144m², 12m x 12m,
Hauteur 7m faitage
Structure métallique,
Bardage simple,
Dalle béton



Cuve

Ciel ouvert
30m³ + Murets béton rétention 1m
2 postes distribution
L14 x l2.5 x H2.5



Zone VHU

30x40=1200m²
Equipements suivant détails chapitre précédent
Entourée de murs mégablocs

Bassins EP

Bassin tamponnage étanche 800m², 2500m³ , puis bassin infiltration 800m², 2500m³
Séparateur en amont, vanne de barrage en aval

Bassin eaux toiture 200m², 400m³

Réserve incendie

Réseau incendie de la ZAC

Réserve enterrée 120m³ en supplément si pas de poteaux incendie suffisants

5.4 Réseau eaux pluviales**Hypothèses**

Plateforme pentes transversales 1%

Caniveau et avaloirs

Réseau eaux toiture > 2 cuves enterrées 60m³ puis bassin infiltration 400m³
arrosage, réserve incendie

surverse en infiltration dans bassin 400m³ (200m² x H=2)

Réseau eaux plateforme > tamponnage 2500m³ + infiltration 2500m³

bassin étanche de capacité 2500m³ (800m² x H=3)

gros déboureur et séparateur à hydrocarbures avant rejet au bassin.

vanne de barrage

bassin infiltration 2500m³ (800m² x H=3)

Averse décennale et rétention des eaux d'extinction incendie

Averse décennale 550m³/hectare

Rétention eaux d'extinction (suivant le guide D9a) sera toujours inférieure à l'averse décennale

Dimensions projet ST FLORENT et volume averse décennale :

Eaux toiture bâtiment central 6000m² > 330m³ majoré à 400m³

Eaux toiture atelier 144m² > 8m³ noue infiltration

Eaux plateforme 45000m² > 2475m³ majoré à 2500m³

5.5 Réseau eaux usées

Convention de raccordement au collecteur > demander à CCfercher

5.6 Réseau incendie**Hypothèses**

Réseau incendie sur la ZA

A vérifier les implantations et les débits en s simultanés > demander à CCfercher

Besoins en eau en cas d'incendie

2 alvéoles DAE et bois , surface 7x3

60m³/H x 2 heures